



LIVRET  
D'ACCUEIL

*tous nos conseils*  
pour prendre soin de votre chien



Leur Bien-être, Notre Passion.®



Accueillir un chien dans votre foyer est une aventure excitante, mais c'est aussi une grande responsabilité et un engagement sur le long terme.

Ce guide a été conçu pour vous aider à accueillir votre chien dans les meilleures conditions. Préparation de son arrivée, éducation, gestion de sa santé et de son alimentation, etc. Découvrez tous les conseils de nos experts !

Nous espérons qu'il vous aidera à renforcer la relation qui vous unit à votre nouveau compagnon.

*Bienvenue dans la famille* **PURINA® !**

1



## Préparer l'arrivée de votre chien à la maison

### Les préparatifs essentiels pour *un foyer accueillant et sûr*

Votre nouveau compagnon va bientôt arriver dans votre foyer !



La première chose à faire est d'aménager un espace dédié pour votre chien avec tous les indispensables : couchage douillet, jouets, gamelles, etc. Pensez aussi à sécuriser votre maison pour prévenir une échappée ou un accident, et à mettre à jour votre assurance habitation.



Pour gérer les sorties en toute sérénité, vous pouvez lui acheter une médaille d'identification et un système de transport sûr pour les trajets en voiture, comme une caisse de transport ou un harnais.



Si vous accueillez un chiot, pensez à planifier dès son arrivée la première visite chez le vétérinaire. Nous aborderons ce sujet en détail dans le 3<sup>ème</sup> chapitre.

Grâce à ces préparatifs, vous poserez les premiers jalons d'une cohabitation harmonieuse avec votre nouveau compagnon, et vous lui garantirez une transition en douceur.



## Assurer une *cohabitation heureuse* avec un autre chien, un autre chat ou un enfant

### Chiens et chats sous le même toit : une question d'espace

Pour faire cohabiter un chien et un chat, le plus important est de respecter leur indépendance. Contrairement au chien, social par nature, le chat est un solitaire territorial. Lors de leurs premières interactions, laissez-les s'approprier dans une zone neutre, sans forcer le contact. Le partage des espaces est primordial : nourriture et couchages séparés réduiront les conflits. L'idéal est d'habituer chien et chat à vivre ensemble le plus tôt possible. Si ce n'est pas le cas, assurez-vous que le chat ait ses propres refuges en hauteur pour se sentir en sécurité.



### Bébé et chien : pour une coexistence paisible

Avec l'arrivée d'un bébé, préparez votre chien à de nouveaux comportements et routines. Un environnement calme, une distinction claire entre les jouets du bébé et ceux du chien, et des espaces séparés permettront une transition sans heurts. Pour les interactions, privilégiez les approches douces et les caresses sur des zones non sensibles, toujours sous la surveillance d'un adulte.

### Enfant et chien : complices en herbe

L'amitié entre enfants et chiens doit être guidée, en apprenant aux enfants à éviter les gestes brusques, les cris, et à reconnaître les signes de stress de l'animal. Vous pouvez également leur expliquer l'importance de ne pas déranger le chien quand il dort ou qu'il mange. Encouragez les interactions positives comme les caresses, et récompensez les comportements calmes et attentionnés des deux côtés. En grandissant, les enfants pourront participer aux soins du chien, lui apprendre des tours, etc. Ces activités renforcent leur lien, tout en apprenant aux enfants l'importance du bien-être animal.

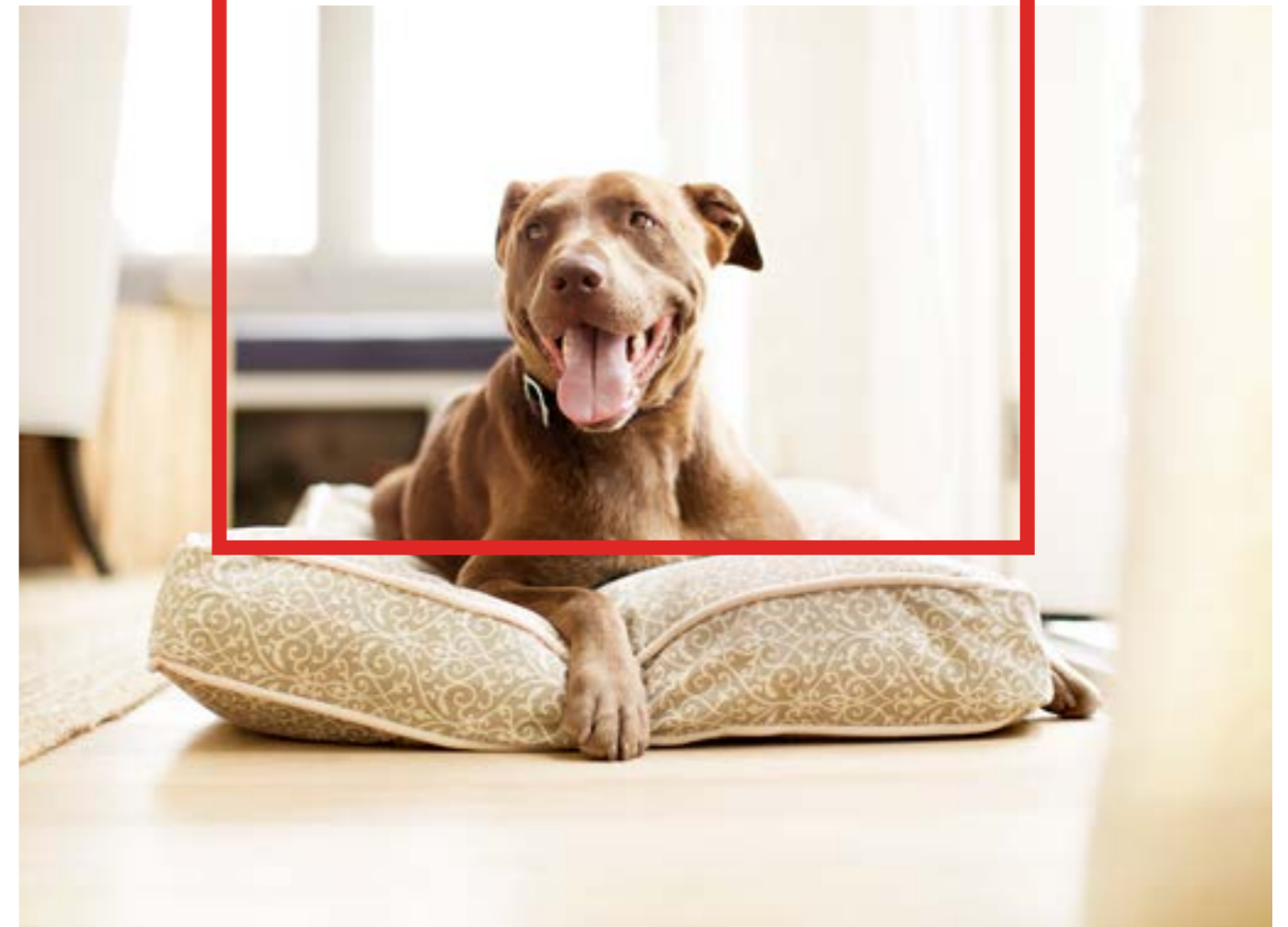
Pour vous accompagner dans cet apprentissage, nous avons développé le programme **Pet School**, l'école des animaux de compagnie, adapté aux enfants de 6 à 10 ans.

## 2



## Les bases d'une bonne éducation

### Un espace de sommeil *rassurant* pour votre chien



- La première nuit de votre chien dans son nouveau foyer est un moment décisif, qui peut être stressant pour lui comme pour vous ! Il est essentiel de lui fournir un coin douillet pour dormir, comme un panier ou une caisse aménagée avec un couchage confortable et du papier journal pour absorber les petits accidents.
- La caisse, placée près de votre lit les premiers jours, sera un refuge sûr pour la nuit. Elle aidera votre chien à s'habituer à vous et à sa nouvelle maison. Progressivement, déplacez la caisse vers son emplacement permanent, tout en continuant de rassurer et d'encourager votre chien.
- En cas de pleurs nocturnes, une réponse calme et rassurante aidera votre chien à se sentir en sécurité et à s'adapter plus facilement à son nouvel environnement. Pour les chiots, un objet imprégné de l'odeur maternelle ou des produits à base de phéromones seront des sources de réconfort appréciable.





## Éducation et récompense : les secrets d'*un apprentissage réussi*

L'apprentissage par le jeu est essentiel dans le développement de l'intelligence du chien. Les activités ludiques renforcent sa capacité à résoudre les problèmes et favorisent une meilleure adaptation à son environnement.

### Communication et commandes : la base de l'éducation

Les commandes de base se transmettent grâce à une combinaison de signaux corporels et de mots clés. Pour apprendre à votre chien à s'asseoir, guidez-le doucement avec une friandise au-dessus de sa tête jusqu'à ce qu'il s'assoie, tout

en accompagnant le mouvement avec une invitation verbale. Lorsque votre chien s'exécute, ouvrez la main pour lui donner la récompense : cela créera une association positive à la demande.

### Conseils pour un démarrage en douceur

Une éducation réussie réside dans une relation de confiance avec votre chien. Encouragez le contact physique, jouez avec lui et soyez généreux en louanges lorsqu'il agit correctement. La clé d'une communication efficace avec votre chien est la cohérence et l'authenticité. Les chiens sont sensibles à la sincérité de vos signaux et de vos paroles.

### Les récompenses

Elles peuvent prendre diverses formes : caresse, langage, nourriture ou jeu. Pour renforcer un comportement positif, récompensez votre chien dès qu'il a bien agi. Cela associe le bon comportement à la récompense, ce qui est crucial pour un apprentissage efficace et durable.

## Que faire si votre chien *mordille* ?

- Mordiller est un comportement naturel pour les chiens, surtout lorsqu'ils font leurs dents ou explorent leur environnement. Il est important de canaliser ce comportement vers des objets adaptés et sûrs, plutôt que d'essayer de le supprimer complètement.
- Si votre chien mordille des objets indésirables, redirigez doucement son attention vers des jouets à mâcher. Faites en sorte que ces jouets soient attractifs, et félicitez-le lorsqu'il les mâche.
- Un mordillement excessif peut être un signe d'ennui ou de stress. Pour identifier la cause de ce comportement, vous pouvez demander de l'aide à votre vétérinaire. En parallèle, assurez-vous que votre chien dispose d'un environnement suffisamment stimulant.



En suivant ces conseils, vous contribuerez à la santé dentaire de votre chien et à son développement comportemental... tout en préservant votre domicile !



Jouer, c'est *sérieux* !

Le jeu a un rôle crucial dans l'éducation de votre chien, et contribue à renforcer le lien qui vous unit. Il existe une infinité de jeux permettant de le stimuler. En voici quelques-uns :

## Des idées de jeux pour votre chien

### La chasse à l'objet

Favorisez son instinct de chasse en faisant traîner un jouet attaché à une corde. Laissez votre chien l'attraper par moments pour le récompenser et maintenir son intérêt.

### Le jeu de piste

Cachez une friandise et laissez votre chien la chercher, guidé par des indices olfactifs et vos indications verbales de "chaud" ou "froid" pour le stimuler.

### Rapporter un objet

Lancez une balle ou un frisbee pour permettre à votre chien de se dépenser physiquement. Variez les distances et les directions pour qu'il reste motivé et attentif.

### Le tir à la corde

Un classique qui, en plus d'être divertissant, offre un bon exercice physique. Assurez-vous d'alterner les victoires et d'enseigner à votre chien à lâcher la corde sur commande.

### Initiation à l'Agility

Créez un parcours d'obstacles avec des objets pour que votre chien saute, se faufile et grimpe. Cela renforcera sa forme mentale et physique.

Dans tous les cas, rappelez-vous de modérer l'intensité des jeux pour éviter la sur-stimulation. Et finissez toujours sur une note positive, pour que votre chien reste enthousiaste à l'idée de jouer.



## Veillez au bien-être et de la santé de votre chien



### Son *premier bain* ou *toiletage*

Le toiletage contribue directement à la santé de votre chien. Pour entretenir leur pelage, leurs oreilles, ou leurs yeux, tous les chiens ont besoin de soins réguliers !

#### Fréquence et techniques de toiletage


La fréquence varie selon la race : les chiens à poil long nécessitent des soins quotidiens pour éviter les nœuds et garder un pelage soyeux, tandis que les chiens à poil court peuvent être toilettés moins souvent. Commencez tôt pour habituer votre chien et facilitez le processus avec des récompenses et une approche douce.


#### Le premier bain de votre chien

Habituez votre chien au bain dès son arrivée chez vous, en utilisant un shampoing spécifique et de l'eau à température adaptée (environ 30°C). Le rinçage doit être minutieux et le séchage soigneux pour lui assurer un confort maximum.



#### Conseils de "patticure"

 Si votre chien n'utilise pas naturellement ses ongles, vous pouvez utiliser une lime ou un coupe-griffes adapté. Veillez à ne pas blesser les parties sensibles des griffes.

 Chez les chiens à poil long, vous pouvez couper les poils sous les coussinets pour empêcher les glissades ou éviter des blessures dues à des corps étrangers. Faites cela sur une surface stable et sécurisée, en utilisant des ciseaux à bouts ronds.

## L'importance de *comprendre les crottes de votre chien*

Les selles de votre chien sont un excellent indicateur de sa santé digestive. C'est pourquoi il est fondamental d'apprendre à les décrypter.

#### Couleur



Les selles d'un chien ou d'un chiot doivent avoir une couleur chocolat foncé. Si votre chien mange des aliments contenant des colorants, ils peuvent apparaître dans les selles.

#### Aspect



Les selles doivent normalement avoir la forme de petites bûches et présenter une consistance ferme. Si les selles sont rondes, petites et dures, votre chien est peut-être déshydraté.

#### Consistance



Les selles doivent être compactes, humides et faciles à saisir, avec une consistance proche de celle de la pâte à modeler quand on les presse. Si votre chien présente une diarrhée ou des selles liquides, ce trouble intestinal peut exprimer un problème de digestion.

#### Volume



Le volume des selles dépend de la quantité de fibres ingérée par le chien ainsi que de la qualité de l'alimentation et de sa digestibilité. Il augmente avec le taux de fibres de l'aliment. En général, le volume des selles reflète la quantité d'aliment qu'il mange. Si cela ne semble pas être le cas, signalez-le à votre vétérinaire.

#### Les causes des troubles digestifs les plus fréquents

- La diarrhée peut être liée au stress, à un changement d'alimentation ou à l'ingestion d'objets non alimentaires ainsi qu'à certaines pathologies.
- Les flatulences sont souvent causées par une fermentation alimentaire excessive et une mauvaise digestion.
- La constipation peut survenir pour diverses raisons : manque d'exercice, alimentation déséquilibrée, ou léchage excessif, un manque d'hydratation, ainsi qu'à certaines pathologies.

Pour remédier à ces troubles, privilégiez des aliments hautement digestibles et appropriés à l'âge de votre chien. Un apport quotidien de probiotiques, pour la diarrhée et les flatulences par exemple grâce à **PURINA® PRO PLAN® FortiFlora®**, peut également aider à maintenir l'équilibre de sa flore intestinale.

Rappelez-vous que l'eau fraîche et abondante est cruciale pour la santé de votre chien. En cas de changement inhabituel ou persistant, une visite chez le vétérinaire est toujours recommandée.



## Préparer la 1<sup>ère</sup> visite chez le vétérinaire

Le vétérinaire est votre partenaire privilégié dans la gestion de la santé de votre chien. Quelques points clés pour bien préparer la première visite :

### En amont

- Privilégiez la marche jusqu'au cabinet pour détendre votre chien.
- Planifiez la visite quand la clinique est calme.

### Pendant la visite

- Gardez votre chien dans vos bras ou sur vos genoux pour éviter tout contact avec d'autres animaux non vaccinés.
- Apportez des friandises pour associer la visite à une expérience positive.

### Pendant l'examen

- Le vétérinaire effectuera un examen complet, incluant la peau, le pelage, le poids, la dentition et les constantes vitales.



### Les points importants à aborder :

- ✓ L'identification par puce.
- ✓ La planification des vaccinations et des rappels.
- ✓ La gestion proactive des parasites : puces, tiques et vers.
- ✓ L'approche des problèmes de comportement et de la stérilisation.
- ✓ L'importance des soins dentaires.
- ✓ La gestion du poids et les recommandations diététiques éventuelles.

## Traiter les parasites : puces, tiques, vers

Pour la santé et le bien-être de votre compagnon, il est essentiel de traiter et de prévenir les infestations de parasites.

### Les tiques

Accrochées à la peau pour se nourrir du sang du chien, les tiques peuvent être éliminées à l'aide d'un tire-tique. L'usage régulier de produits préventifs : traitements spot-on, colliers antiparasitaires ou comprimés, est recommandé pour éviter leur apparition.

### Les puces

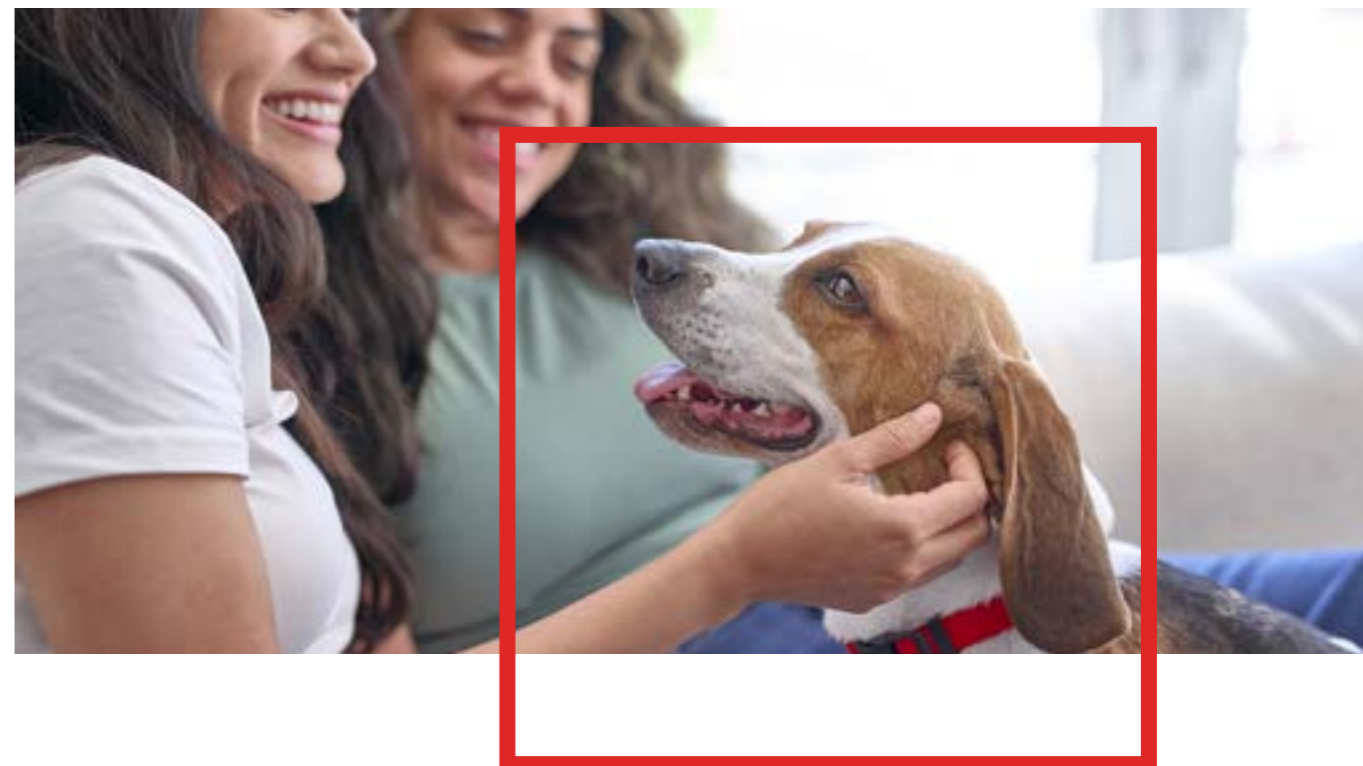
Véritable fléau pour le confort de votre chien, les puces peuvent parfois causer des réactions allergiques. Comme elles pondent des œufs qui se disséminent dans la maison, un traitement global est indispensable. En parallèle, vous pouvez traiter votre chien avec des produits anti-puces, tels que les pipettes spot-on ou des comprimés.

### Les vers

Ces parasites internes requièrent une vigilance constante. Parmi les signes d'infestation, on trouve des troubles digestifs et un pelage terne. Le vermifuge doit être administré dès le plus jeune âge, puis tout au long de la vie du chien, avec une attention particulière pour les femelles gestantes et les chiots. L'hygiène joue également un rôle crucial de prévention.

Pour toute question, n'hésitez pas à consulter votre vétérinaire : il saura vous conseiller.

## Propreté : les fondements d'une bonne hygiène



Dès l'arrivée de votre chien, sortez-le fréquemment, surtout après les repas, et récompensez-le pour ses besoins à l'extérieur, afin d'instaurer de bonnes habitudes. En cas d'incident, ne le grondez pas, pour éviter qu'il ne recommence dans le but d'attirer votre attention.

### Un pelage soigné pour un chien heureux

Pour maintenir un pelage en bonne santé, brossez votre chien régulièrement, même s'il a le poil court. Cela permet de vérifier l'état de sa peau et de son poil, tout en éliminant parasites et saletés. Soyez doux, et concluez avec un peignage pour éviter les nœuds.

### Les yeux et les oreilles, fenêtres sur la santé

- Gardez les yeux de votre chien propres en éliminant régulièrement les sécrétions oculaires avec une solution adaptée.
- Pour les oreilles, notamment chez les chiens à poil long, retirez délicatement l'excès de poils ou utilisez un nettoyant auriculaire pour prévenir les infections.

### La santé dentaire, indispensable dès le plus jeune âge

L'hygiène bucco-dentaire est primordiale pour la santé des chiens. Sans soins appropriés, les conséquences du tartre peuvent être graves. Pour prévenir ces problèmes, il est essentiel d'adopter une routine de soins : inspection régulière de la bouche de votre chien et brossage quotidien avec une pâte adaptée sans fluor. Si votre chien présente une mauvaise haleine, un saignement des gencives ou des difficultés à manger, un détartrage chez le vétérinaire peut s'avérer nécessaire.



Afin de vous aider à entretenir les dents de votre chien au quotidien, **PURINA®** a mis au point la gamme de friandises **DENTALIFE®**, de délicieux bâtonnets à mâcher avec une texture alvéolée et une forme à rainures spécifique qui maintiennent la santé des dents et des gencives.



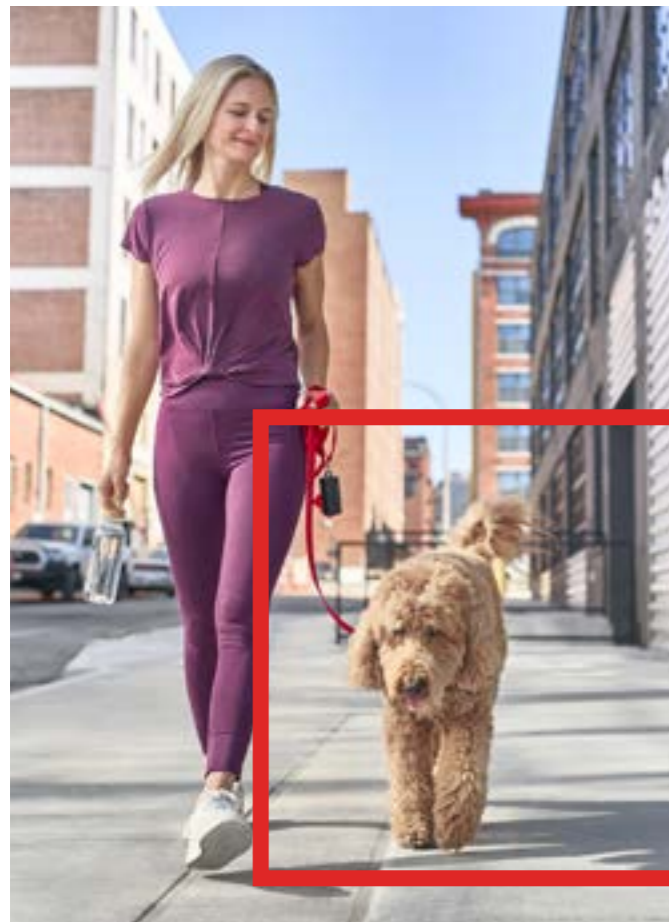
### En quoi cela consiste ?

- La castration permet d'atténuer des comportements tels que l'agressivité, les montes excessives et le marquage urinaire. Chez les chiens, la castration pré-pubère est généralement efficace pour prévenir ces pratiques. La stérilisation d'un chien adulte peut être moins efficace si les comportements sont déjà bien établis.
- La castration chimique, qui utilise des implants hormonaux, est une solution temporaire qui supprime les comportements sexuels sans empêcher une reproduction future. L'implant libère une hormone qui réduit la testostérone, avec des effets pouvant durer de 6 à 12 mois. Après arrêt du traitement, la production de testostérone et de spermatozoïdes reprend normalement.
- Pour une chienne, la stérilisation se fait par ovariectomie. L'opération nécessite d'intervenir de manière plus invasive que chez un chien mâle car une incision abdominale est nécessaire. Il s'agit de la meilleure façon d'éviter une portée non désirée menant trop souvent à des abandons. Et si la stérilisation est réalisée avant les premières chaleurs de la chienne, le risque de tumeur mammaire est fortement réduit.

### Comment *gérer le poids* de votre chien après une stérilisation ?

Après la stérilisation, la prise de poids peut mener à l'obésité si l'alimentation et l'exercice ne sont pas adaptés.

- L'obésité canine est caractérisée par un excès de poids d'au moins 15 % par rapport à l'idéal. Elle peut induire diverses pathologies : diabète, troubles cardiaques et respiratoires, ou problèmes articulaires. Parmi les causes principales figurent la suralimentation, le manque d'exercice, des déséquilibres hormonaux et, souvent, la stérilisation.



- S'il est établi que votre chien est en surpoids, vous devrez mettre en place un plan d'alimentation contrôlé. Utiliser des aliments spécifiques moins caloriques, mais nutritifs et incorporer des légumes pourra aider à contrôler son appétit.

**Autre astuce :** diviser la ration quotidienne en plusieurs petits repas pour prévenir la sensation de faim.

- L'exercice joue également un rôle crucial dans la gestion du poids. Une augmentation progressive de l'activité physique aide à maintenir le tonus musculaire tout en brûlant des calories.

Pour vous accompagner au quotidien, **PURINA®** propose des produits adaptés aux chiens stérilisés ou en surpoids avec nos marque **Purina ONE®**, et **Purina PRO PLAN®**.



### Comment *bien nourrir* son petit, moyen ou grand chien

#### Chien adulte

Instaurer un rituel de repas régulier est essentiel pour l'équilibre de votre chien. À l'âge adulte, il est recommandé de le nourrir à heures fixes, sans céder à la tentation de lui donner les restes, afin de prévenir les comportements indésirables et le surpoids.

#### Petit chien

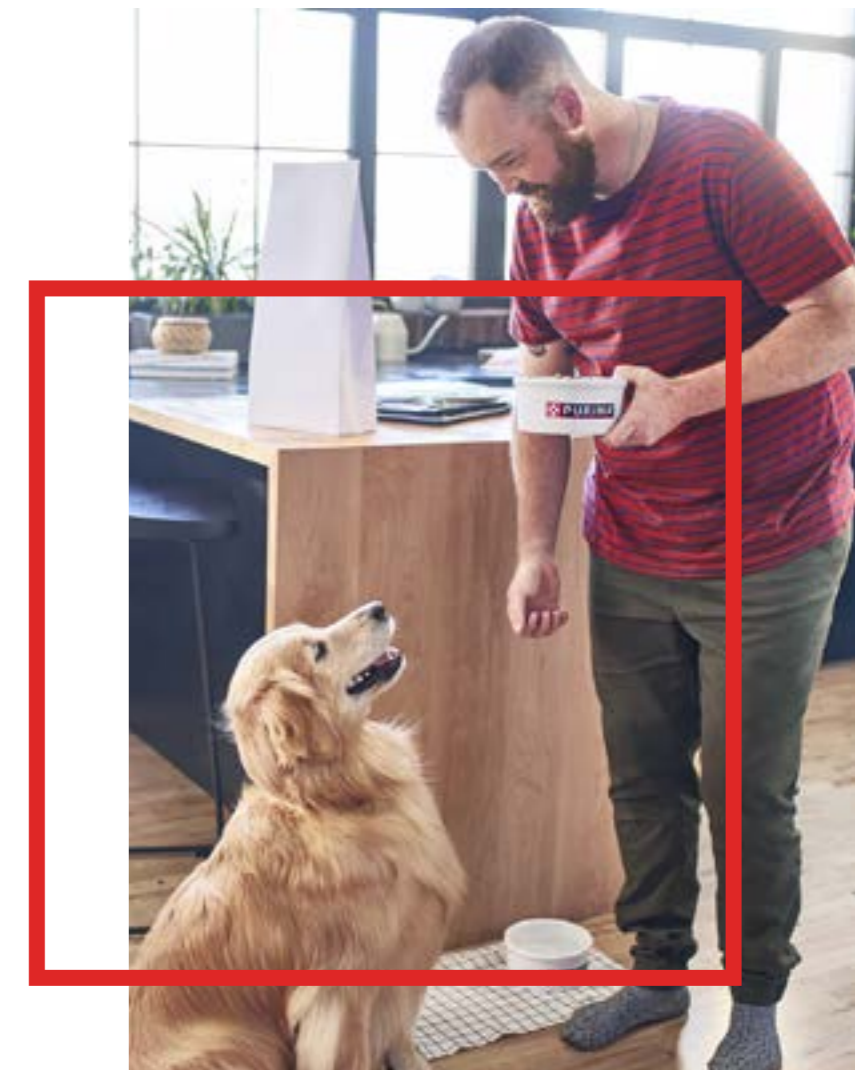
Les petits chiens ont un métabolisme rapide et un appétit proportionnel à leur personnalité débordante. Ils ont besoin d'aliments riches en calories et spécialement conçus pour eux, avec des bouchées de taille réduite qui facilitent la mastication et la digestion. Il est conseillé de les nourrir plusieurs fois par jour, en petites quantités.

#### Grand chien

À l'inverse, les grands chiens, qui ont tendance à prendre du poids en raison d'un métabolisme plus lent, ont besoin d'une alimentation moins calorique. Ils peuvent être satisfaits avec moins de repas quotidiens, à condition qu'ils soient équilibrés et complets.

#### Chiot

Les chiots, dont les besoins en nutriments sont 3 fois supérieurs à ceux d'un chien adulte, auront besoin d'un régime riche en protéines, vitamines et minéraux pour favoriser leur croissance. Il est également conseillé de diviser leur ration quotidienne en plusieurs repas.





## Découvrez la nutrition PURINA®



Retrouvez nos marques emblématiques : **PRO PLAN®**, **PURINA ONE®**, **FRISKIES®**, et bien d'autres...

Quel que soit l'âge, le poids, la taille ou l'état de santé de votre chien, vous trouverez la recette qui lui plaira et répondra à ses besoins.

Sachets fraîcheur, croquettes, friandises : il y en a pour tous les goûts !



**Leur point commun :** des ingrédients de haute qualité, qui vous aideront à maintenir votre chien en bonne santé, aujourd'hui et demain.

## PURINA® : une alimentation de *qualité* en toute *transparence*

Chez PURINA®, nous souhaitons apporter à chaque chien des aliments de haute qualité nutritionnelle pour répondre à leurs besoins et nous souhaitons être transparents à leurs sujets.

Notre engagement :

- Des produits sans colorants artificiels ajoutés..
- 1 400 contrôles effectués chaque jour sur nos aliments.
- 80% des produits vendus en France fabriqués dans nos 5 usines françaises en 2023.
- Des **ingrédients** soigneusement sélectionnés pour leurs bienfaits et expliqués !

Vous avez des questions ?

Contactez notre service consommateur : nos assistantes vétérinaires sont à votre disposition.

# 6



## Rejoignez le club PURINA®



Ce guide est là pour vous aider à mieux comprendre votre chien.

Mais nous avons encore une multitude de conseils à vous apporter !

C'est pourquoi nous avons créé le **Club PURINA®** vous proposant des contenus développés par nos experts, pour vous accompagner à chaque étape de la vie de votre chien.

Vous y trouverez des conseils sur mesure, des offres exclusives et des réductions spécialement conçues pour les membres.



<https://www.purina.fr/inscription-programmes-purina>





Suivez nous sur :



PurinaFrance



@purina.france



Leur Bien-être, Notre Passion.®